

ПРОЕКТ "КОРАБЛЬ СПАСЕНИЯ"

Храм Входа Господня в Иерусалим г.Тотьма

РЕЛИГИОЗНАЯ ОРГАНИЗАЦИЯ
АРХИЕРЕЙСКОЕ ПОДВОРЬЕ
ХРАМА ВХОДА ГОСПОДНЯ В ИЕРУСАЛИМ
Г. ТОТЬМЫ ВОЛОГДСКОЙ ОБЛАСТИ



ПРИ ПОДДЕРЖКЕ
ПРЕЗИДЕНТСКОГО ФОНДА
КУЛЬТУРНЫХ ИНИЦИАТИВ

Содержание



01

История постройки храма и его использования до наших дней

02

Картуши

03

Внутренне убранство храма

04

Колокольня храма и колокола



В старину эту часть города называли «Саблиным концом». Сюда в XVI веке из старого городского посада была перевезена и поставлена деревянная Ильинская церковь Стефаном и Андреем Саблиными. Церковь просуществовала недолго, поскольку новый посад был сожжен во время нашествия татар в 1539 году. На её месте была построена деревянная Иоанно-Предтеченская церковь, а сам приход стал называться «Ивановским» или «Предтеченским».

В дозорной книге 1620 г. упоминается : «в Саблине конце... храм Рождество Иоанна Предтечи, деревянной, верх шатровой, а в нем деисусы и образа местные, и евангелье, и книги, и ризы, и колокола, строение мирское». В 1644-1645 гг. вместо пришедшей в негодность старой деревянной церкви рядом была построена новая деревянная церковь того же наименования.

В писцовых книгах 1676-1679 гг. в Саблине конце уже записаны: «церковь теплая, деревянная, клетцки, о две главы, Всемилостивого Спаса вход Иеросалим, с трапезою, да в приделе св. пророка Илии... другая церковь Рождество Ивана Предотечи, деревянная, о пяти главах, с папертью; да колокольня на четырех столбах, верх шатровой, а на колокольне 4 колоколы». С этого времени Предтеченский приход стал именоваться Спасским.



В 1738 году по церковной летописи рядом с деревянными церквями на средства секретаря Великоустюжской консистории Ивана Григорьева Фирсова были построены «две каменные в одной стопе (то есть в одной связи) церкви с великим украшением: холодная во имя Иоанна Предтечи и теплая во имя пророка Илии, освященные в 1740 году.

Во время городского пожара 1743 года деревянные церкви и колокольня сгорели и остались «только две каменные церкви в одной стопе». В 1774 году было дано разрешение на постройку новой каменной двухэтажной церкви, строительство которой велось на средства тотемских купцов Петра и Григория Пановых и продолжалось 17 лет.

В 1790-1791 гг. престолы вновь устроенной каменной церкви были освящены: нижний – в честь Входа Господня в Иерусалим, верхний – святителя Николая Чудотворца.

В 1808 году Входа-Иерусалимская церковь была подробно описана:

- Церковь двухэтажная, в одной связи с колокольней, построена в стиле позднего барокко.
- Глава на колокольне и на Входа-Иерусалимской церкви были вызолочены, а купола и кровли были покрыты белым листовым железом.
- Верхний этаж в два света.
- Окна второго света в трапезе небольшие, фигурные, по форме отчасти напоминают корону.
- Четверик заканчивается полукруглыми тимпанами, покрыт барочным куполом, над которым возвышается пять двухъярусных главок.
- Такая же главка, шестая, поставлена над алтарем.
- Колокольня восьмигранная и завершается шпилем.
- Стены храма и колокольни обильно украшены орнаментами в стиле позднего барокко.



История храма: от постройки до наших дней



Как видно из церковных документов, храм неоднократно подновлялся и переделывался. По описи 1808 года на колокольне были купол и глава, а по описи 1848 года – уже купол и шпиль.

Во время городского пожара 1843 года на Входиерусалимском храме обгорели крыша, купол, одна из глав, колокольня, вход в верхнюю церковь и паперть. После пожара вход в верхнюю церковь был переделан.

Деревянный позолоченный барочный иконостас из Входиерусалимского храма был практически весь разобран при закрытии храма в советское время в 1930-е гг. в ходе антирелигиозной пропаганды в СССР. Колокола сброшены, завершение колокольни разобрано, разобрана входная арка крыльца и барабан главки над алтарной апсидой, а здание храма приспособили под винный завод.

В конце 1970-х гг. была проведена работа по изучению состояния историко-архитектурного наследия Тотьмы. В результате этого Решением Вологодского Облисполкома «О мерах по улучшению охраны и использования памятников истории и культуры города Тотьмы» Входиерусалимский храм был взят под государственную охрану в 1979 году.

Согласно Указу Президента Российской Федерации № 176 от 20 февраля 1995 года Входиерусалимская церковь была признана объектом культурного наследия федерального значения.





По окончании реставрационных работ в 1996 году, в год 300-летия российского флота, на первом этаже Входиерусалимского храма открылась экспозиция Музея мореходов Тотемского музейного объединения, рассказывающая об истории российского флота с Петровских времен до наших дней; о плаваниях по Тихому океану, организованных тотемскими купцами-промысловиками во второй половине XVIII века; о продолжателях славных традиций – путешественниках XX века и военных моряках.

В октябре 2016 году храм Входа Господня в Иерусалим в Тотьме по решению Территориального управления Росимущества Вологодской области передан в собственность Великоустюжской епархии. Согласно этому Митрополит Вологодский и Кирилловский Игнатий издал указ о включении храма Входа Господня в Иерусалим г. Тотьмы в состав Архиерейского подворья «Спасо-Суморин монастырь».



Входоиерусалимская церковь – самая высокая постройка города в настоящее время. Это монументальное здание впечатляет устремленностью всех форм вверх и декоративностью оформления. Безупречные пропорции, отсутствие горизонтальных тяг, ярусность завершения делают церковь легкой и стройной.

Динамичная устремленность вверх особенно заметна с восточной стороны, откуда храм представляется стройным многомачтовым кораблем с полными ветра парусами. Входоиерусалимская церковь – визитная карточка города Тотмы, является вершиной тотемского барокко, самым значимым и эффектным памятником тотемского архитектурного стиля.

Центральный объем возведен формой обширного трехэтажного четверика с массивным сферическим куполообразным сводом. Глав пять, на небольших двойных восьмигранных барабанчиках вторичного типа. С восточного торца располагается четырехгранная апсида с конусной конхой. С западного торца – двухэтажная прямоугольная трапезная, сопряженная с четырехъярусной колокольней, восьмигранный ярус звона которой увенчан двойным барабаном с главкой. В наружной отделке из кладочного декора представлены: широкий карниз, украшенный фризом, фигурные обрамления оконных проемов; арочные фронтоны, пилястры.

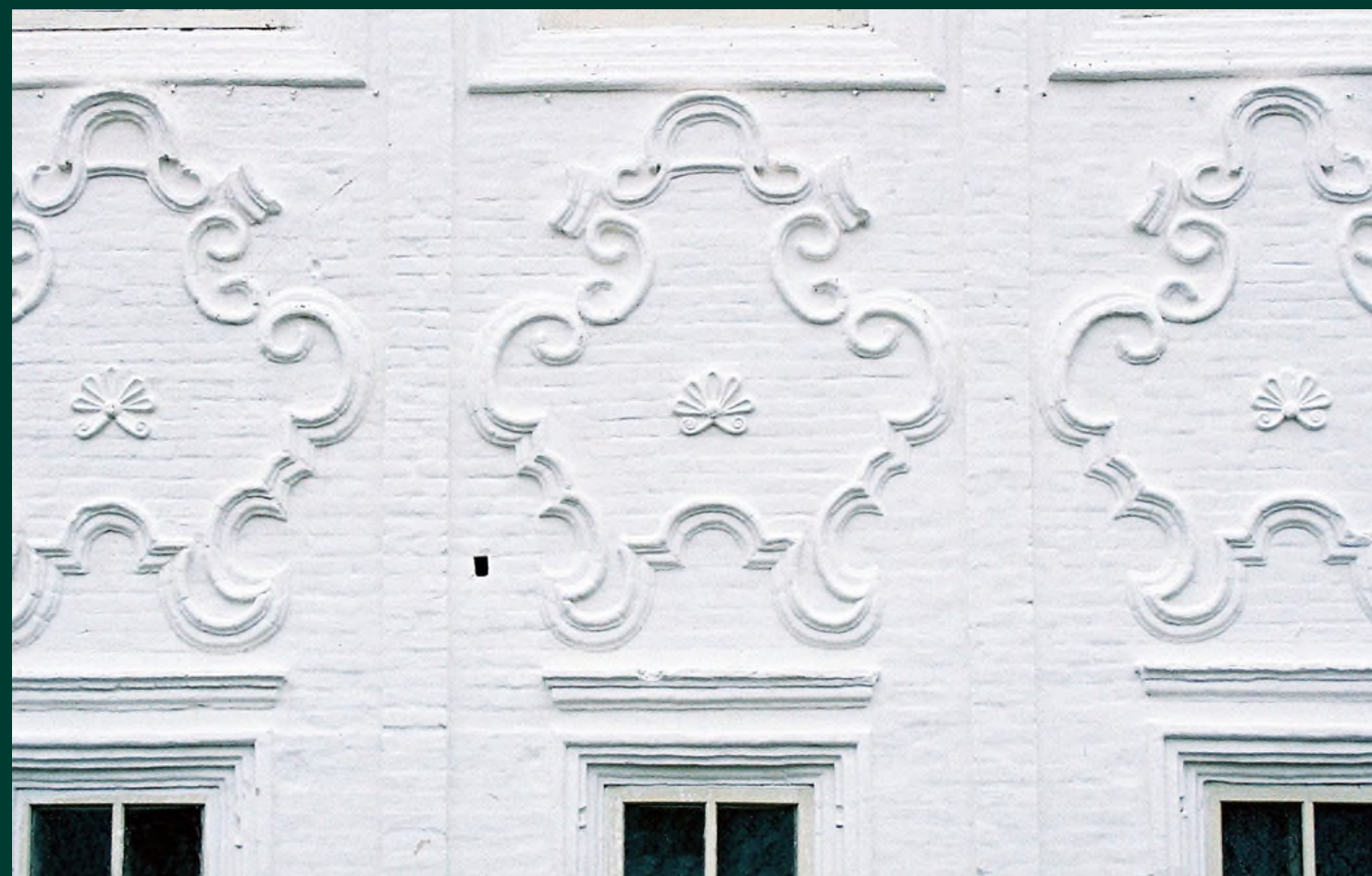


КАРТУШИ

Картуш – элемент декора стиля барокко.

Клейма – оригинальное название этого элемента при строительстве храмов Тотьмы согласно летописям.

Выглядит он как свиток с завитками, на котором помещают гербы, иконы, сюжеты настенной живописи, надписи



На фасадах храма шесть разновидностей выложенных кирпичом изысканных картушей: они различаются на каждом ярусе каждого фасада. Именно эти узорочья представляют собой высшую стадию развития барочных картушей в тотемской культовой архитектуре.

В отличие от обычных лепных, резных или рисованных – тотемские картуши представляют собой часть кладки стены, что объясняет их долговечность. Их поля покрыты цветами, раковинами, крестами, звездами или оставлены совершенно чист.

КАРТУШИ

Мореходные карты XVIII века по традиции украшались рисованными свитками-картушами. По мнению тотемского краеведа Станислава Михайловича Зайцева, тотемское барокко – есть каменная летопись русского «открытия Америки, «русско-американское барокко».

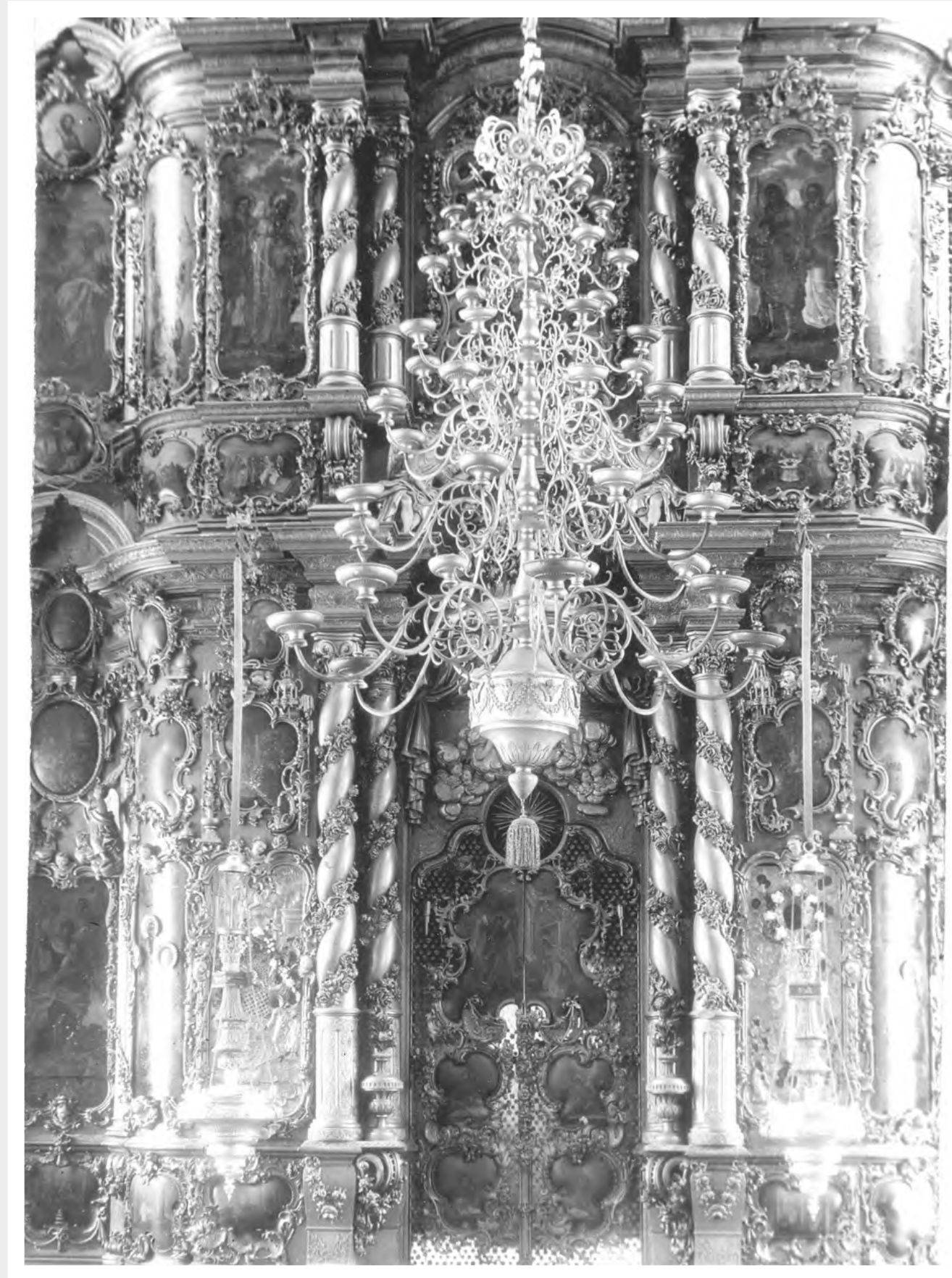




ВНУТРЕННЕЕ УБРАНСТВО ХРАМА

Как видно из составленной описи, церковь «внутри была изрядно украшена»:

Алтарь и церковь Николая Чудотворца, а также трапеза и паперть были расписаны живописью. В алтаре над престолом была поставлена резная деревянная золоченая сень, поддерживаемая четырьмя фигурами ангелов с человеческий рост, вырезанными из дерева и стоящими на тумбах.



Перед ними на таких же тумбах стояли четыре резных из дерева кувшина с резными цветами. Внутри сени был образ Бога Отца, украшенный по голубому фону блестящими звездами (зеркальными).

На верху сени были две резных золоченых рамы, в которых находились образа Воскресения и Вознесения Господня, а по углам были поставлены такие же вазы, как и на тумбах, с резными цветами. По бокам сени с четырех сторон были изображения святителей-литургистов.

В церкви иконостас «...резной, золоченый по полименту червонным золотом. На царских вратах в клеймах образ Благовещенья Божией Матери и четырех евангелистов. У царских врат – два ангела предстоящих резных». От врат направо – «образ Спасителей, подле него образ св. прор. Илии...

На южных вратах Образ ангела Господня со св. Иоаном Богословом, а над ними (над дверями) стоящие два ангела резные. Храмовый образ святит. Николая чудотворца. По левую руку (царских врат) : образ Успения, подле него образ трех святителей...

На северных дверях – образ ангела Хранителя, а над ним (над дверьми) стоящие два ангела на облацах, резные. В углу образ св. Иоанна Предтечи...

Над царскими дверьми – Духа Святаго сияние, а над сиянием Отечество, резное, на облацах, а при нем шесть херувимов летящих. А над Отечеством – сень с завесою, над нею два ангела, сидящие с кадилницами.

В первом ставе, не считая вышеупомянутых местных икон, в клеймах по правую и левую сторону – двенадцать праздники, а при них в клеймах же : Христово житие и страдание. Во втором ставе – образ Господа Бога Вседержителя, сидящего на престоле, а по сторонам предстоящие Богоматерь и Предтеча и лик двенадцати апостолов. В третьем ставе – образ Коронование Божией Матери, а по сторонам лик св. пророков, а над ними в карнизе, в двух клеймах – евангелисты. В четвертом ставе – Отечество, а по обеим сторонам – лик св. праотец. В пятом ставе – Вечеря Тайная, а по сторонам в клеймах – Страсти Господни.

Над Вечерию – гроб Господен, а над ним – Возстание Христово от гроба с сиянием. Над ним – Дух Святой, с сиянием же. Резные клироса столярной работы, а на них клейма резные, золоченые по полименту листовым золотом. В клеймах написаны бытия и притчи..."



В нижней теплой церкви Входа Господня в Иерусалим, по той же описи, "...иконостас был столярной работы, вызолочен листовым золотом и о трех ставах:

- став местных икон;
- второй – Тайная Вечеря с двенадцатыми праздниками;
- третий – Вседержитель, Богоматерь, Предтеча и двенадцать апостолов;

В трапезе – «иконостас по серебру прикрыт зеленью: на дверях (средних, ведущих из трапезы в храм) – притча: «Видевши сучец во очеси брата своего», а на боковых дверях – изображение ангелов хранителей..."

Из дневников Архиепископа Вологодского и Тотемского Никона (Рождественского), запись от 1911 г.

«...В Тотьме, например, в Предтеченской церкви сень над престолом поддерживается четырьмя фигурами ангелов с обнаженными ногами, а у царских дверей с одной стороны стоит ангел-хранитель с младенцем, которому показывает рукою на небо, а с другой – архангел Михаил, поражающий сатану. Но копье архангела давно сломано, осталась только поднятая рука, а сатана, оскалив зубы, смотрит на молящихся, будто смеется... Я приказал немедленно убрать эти фигуры, а обнаженные ноги ангелов, держащих сень, прикрыть парчою.»





ВНУТРЕННЕЕ УБРАНСТВО ХРАМА



Во время проведения реставрационных работ в 1990-х гг. при обмерах храма было вскрыто временное потолочное перекрытие винзавода на втором этаже храма и над ним обнаружены фрагменты деревянного иконостаса.

Отдельные сохранившиеся элементы барочного иконостаса (створка царских врат, клейма с изображением святых в деревянных резных рамах), а также отреставрированная деревянная скульптура из Входа Иерусалимского храма в настоящее время выставлена в экспозиции Музея церковной старины (Набережная им. И.А.Кускова, д. 7)



**Колокольня
Входоиерусалимского
храма и колокола**



Колокольня была открыта для посетителей, а на втором этаже храма стали проводиться выставки, посвященные истории православия и морских путешествий тотемских купцов.

Восстановление утраченного яруса звона колокольни Входаиерусалимской церкви должно войти в неоспоримые достижения провинциальной реставрации советского времени.

На рунированной старой кладке стен колокольни XVIII века удалось поставить столбы-пилоны с арочными перемычками, несущими восьмипотковый сомкнутый свод с барабаном и главой.

Все это было воссоздано с удивительным наружным украшением колокольни – знаменитыми клеймами-картушами, которые являлись частью кладки стены.

Можно сказать, что Тотемскому реставрационному участку удалось овладеть строительными умениями мастеров XVIII–XIX веков.



В 2010 году по инициативе главы города Николая Николаевича Лысанова было решено собрать средства на колокола, чтобы Входоиерусалимский храм обрел свой голос. Поднялась городская общественность: администрация города и православный приход, возглавляемый настоятелем Георгием (Титовым), Тотемское музейное объединение и представители культуры, туризма, простые жители и банковские работники, газовики и энергетики, социальные работники и работники правоохранительных структур, индивидуальные предприниматели и Тотемское землячество в Вологде.

Всем миром собрали средства на первые колокола:

- пять зазвонных – от 6 до 32 кг.
- три основных – 62, 110 и 450 кг.

Их заказали и отлили по всем старинным технологиям мастера на Шуваловском заводе в городе Тутаеве Ярославской области.

К Дню города 7 августа 2010 года Тотма вновь обрела свой голос: колокола были освящены и установлены на звоннице Входоиерусалимского храма.



Как только в городе в 2010 году возобновили колокольный звон, по Божией милости из Калининграда приехал в родные края уроженец Тотьмы Владимир Андреевич Глазачев – потомок тотемского купца первой гильдии Арсения Ефимовича Арсакова. И уже в 2012 году на колокольне Входиерусалимского храма на пожертвования Владимира Глазачева устанавливают недостающие до полной звонницы колокола весом 230 кг. и 920 кг.



В праздничные и воскресные дни колокола звонят перед службой в храмах, ежедневный перезвон разносится над городом в обеденное время. А также ежегодно на звоннице Входиерусалимского храма показывают свое мастерство звонари, приехавшие из разных городов страны на фестиваль колокольного звона «Рождественский благовест», который проводится 6,7,8 января по инициативе Тотемской районной администрации и Тотемского музейного объединения.

В презентации использованы информация и фотографии:

- Григоров Д.А. "Тотьма и ее окрестности"
- Бурганова М.А. "Русская скульптура XVI-XIX века. Тотьма."
- Кузнецов А.В., Новоселов А.М. "По следам тотемского барокко"
- Фотографии из коллекции "Фотонегатек" Тотемского музейного объединения
- Фотографии с сайта администрации Тотемского муниципального района
- Фотографии с сайта cultinfo.ru
- Фотографии Гросс А.В.
- Фотографии с открытых интернет-источников
- Фотографии Оришиной И.Г.
- Личные воспоминания Лысанова Н.Н.

РЕЛИГИОЗНАЯ ОРГАНИЗАЦИЯ
АРХИЕРЕЙСКОЕ ПОДВОРЬЕ
ХРАМА ВХОДА ГОСПОДНЯ В ИЕРУСАЛИМ
Г. ТОТЬМЫ ВОЛОГОДСКОЙ ОБЛАСТИ